

# Raport Rynek Akcji

czwartek, 9 marca 2017, 08:38



## Sytuacja rynkowa

W trakcie wczorajszej sesji WIG zyskał 0,05% przy obrotach wynoszących 1,04 mld zł (spadek z 1,48 mld zł), a WIG20 wzrósł o 0,56% z obrotami wynoszącymi 592 mln zł. Inwestorzy wyczekiwali na dane z USA: raport ADP za luty okazał się być imponujący – według niego utworzono aż 298 tys. miejsc pracy (konsensus 190 tys.). Raport ten wysoko stawia oczekiwania na piątkowe oficjalne dane rządowe, na co rynek będzie czekał. Z kolei w kraju RPP obradowała nad stopami procentowymi, które zgodnie z oczekiwaniami zostały utrzymane na poziomie 1,5%. Zaskoczeniem było jednak stwierdzenie A. Glapińskiego, że z marcowej projekcji NBP wynika, że może nie być konieczności podnoszenia stóp procentowych również w 2018 r. Do tej pory mocno zakotwiczony konsensus rynkowy wskazywał na brak podwyżek w 2017 r. oraz pierwszą dopiero w I kw. 2018 r.

Sesja w USA przebiegała wczoraj na lekkim minusie, dziś kontrakty na S&P500 i DAX notują symboliczne plusy, co oznacza, że rynek w dalszym ciągu wyczekuje (przede wszystkim na przyszłotygodniowy Fed). Dzisiaj uwaga inwestorów nakierowana będzie na posiedzenie EBC i projekcje makroekonomiczne, rynek oczekuje pozostawienia stóp procentowych na niezmiennym poziomie 0%. Ciekawa może być konferencja prasowa ze względu na postrzeganie przez EBC tematu inflacji w strefie euro – z ostatnich doniesień wynikało, że EBC mocno stoi na stanowisku, że CPI jest przejściowa i bez QE nie utrzyma się.

W dalszym ciągu podaż próbuje swoich sił, a popyt odpięra ataki. Kurs indeksu WIG dotarł jedynie do pierwszego z trzech bliskich wsparć, które jest minimami kursu z ubiegłego tygodnia. Strona popytowa wybroniła poziom 58 170 pkt, a na wykresie pojawiła się mało istotna biała świeca. Płaska korekta klaruje się, linia trendu wzrostowego dogania kurs i w ciągu najbliższych kilku dni sytuacja powinna się wyjaśnić. Jeśli linia zostanie przełamana to w popyt ma jeszcze wsparcie na 57 405 pkt, będące przełamanym w lutym długoterminowym oporem, a cofnięcie kursu do tego poziomu byłoby ruchem powrotnym. Jednak jest to obecnie zapasowy scenariusz wydarzeń, podstawowym jest szansa na obronę minimów z ubiegłego tygodnia, wspartych przez linię trendu wzrostowego trwającego od listopada. /Tomasz Kolarz/

## WIG w układzie dziennym



## Główne indeksy światowe

	wartość	zm% 1D
DAX	11 967,3	0,0
CAC40	4 960,5	0,1
FTSE100	7 334,6	-0,1
BUX	32 547,4	0,3
S&P500	2 363,0	-0,2
DJIA	20 855,7	-0,3
SHC*	3 216,7	-0,7
NASDAQ	5 837,6	0,1
BOVESPA	64 718,0	-1,6
NIKKEI*	19 318,6	0,3
HANG SENG*	23 507,7	-1,2
XU100	88 992,9	-0,5
RTS	1 071,4	-2,4

\* - Zmiana na godzinie 8:21

## Indeksy Polskie

WIG	58 559,1	0,0
WIG20	2 213,2	0,6
MWIG40	4 785,2	-0,9
SWIG80	16 033,8	-0,9
NCINDEX	332,5	-0,5

## Waluty

USD/PLN	4,09	0,1
EUR/PLN	4,31	0,0
EUR/USD	1,05	-0,1

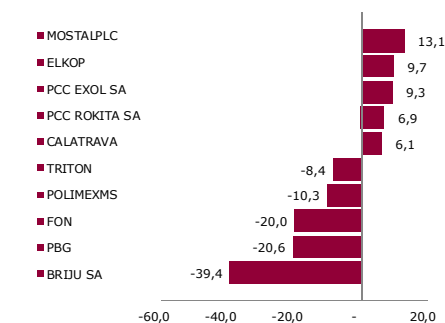
## Obligacje

	yield %	zm p.b. 1D
Polska 10YT	3,75	2
USA 10YT	2,57	1

## Surowce

Ropa WTI (USD/bbl)	50,6	0,5
Złoto (USD/oz)	1 205,2	-0,3
Miedź (USD/t)	5 747,3	-0,1

## WIG: Największe wzrosty i spadki (%)



Źródło: Bloomberg

Objaśnienia, szczegółowe informacje prawne, jak i wyłączenia odpowiedzialności znajdują się na ostatnich dwóch stronach raportu.

Zlecenia telefoniczne: Klienci BM Alior Banku (z telefonów komórkowych i stacjonarnych) 19 503 (z sieci Play: 12 19 503), z zagranicy +48 12 19 503, +48 12 370 74 00, opłaty za połączenie z infolinią: z telefonów stacjonarnych – w kraju opłata jak za połączenie lokalne, z telefonów komórkowych i zagranicy – opłata zgodna z cennikiem operatora danej sieci komórkowej, Internet: [www.bm.aliorbank.pl](http://www.bm.aliorbank.pl)  
Klienci BM przejętego z Banku BPH: 0 801 130 005 (koszt jak za jednostkę taryfikacyjną), 58 308 56 11 (koszt wg taryfy operatora), Internet: [www.fuzja.aliorbank.pl](http://www.fuzja.aliorbank.pl)

**Wybrane wydarzenia w spółkach****POLIMEXMS**      NWZA**Wybrane komunikaty ze spółek**

<b>ALIOR</b>	Zysk netto Alior Banku w IV kw. '16 wyniósł 369,5 mln zł, wobec konsensusu 80,7 mln zł. Bank podał, że w wyniku przejścia przychody grupy w 2016 roku powiększył o 508,1 mln zł zysk z okazji nabycia wydzielonej części Banku BPH. Jednocześnie bank zdecydował o utworzeniu w ciężar wyniku finansowego za 2016 r. rezerwy restrukturyzacyjnej w wysokości 268,1 mln zł. Alior Bank szacuje na 2017 roku synergie w związku z przejściem wydzielonej części Banku BPH na około 167 mln zł, a poziom kosztów integracji na około 195 mln zł.
<b>ALCHEMIA</b>	Alchemia ma zamiar sprzedać dwóm znaczącym podmiotom działającym w branży stalowej na rynku środkowoeuropejskim wszystkie udziały w Hucie Bankowa.
<b>CUBEITG</b>	CUBE.ITG liczy na ożywienie w sektorze zamówień publicznych. Aktualny backlog spółki na 2017 r. wynosi 37,9 mln zł, w II kwartale powinien wzrosnąć do blisko 100 mln zł - poinformował na konferencji wiceprezes Arkadiusz Zachwieja. CUBE.ITG nie planuje wypłaty dywidendy z zysku za ubiegły rok. Do końca II kw. chce wyemitować obligacje o wartości 10 mln zł.
<b>GETBACK</b>	Zarząd GetBack rozpoczął negocjacje ze znaczącymi akcjonariuszami dwóch podmiotów z branży zarządzania wierzytelnościami, w sprawie nabycia akcji tych podmiotów.
<b>IMS</b>	IMS podpisał list intencyjny z czterema udziałowcami spółki Pixel Inspiration Holdings posiadającymi łącznie 90% głosów na zgromadzeniu wspólników oraz z samą spółką Pixel. List został podpisany w celu ustalenia warunków, na jakich IMS odkupiłby od udziałowców Pixel większościowy pakiet udziałów.
<b>MEDIACAP</b>	The Digital, spółka zależna Mediacap za 2,78 mln zł stanie się właścicielem 51,1% udziałów w firmie TalentMedia, która świadczy usługi sieci partnerskiej dla kanałów na YouTube oraz organizacji kampanii marketingowych w mediach społecznościowych.
<b>MOSTALZAB</b>	Mostostal Zabrze ocenia, że pojawiło się ryzyko dokonania odpisów aktualizujących i aktualizacji wyceny kontraktu z firmą Valmet AB, co może obniżyć wynik netto za 2016 rok o około 15,8 mln zł.
<b>ORZEŁ BIAŁY</b>	NEF Battery Holdings, który w styczniu ogłosił wezwanie do sprzedaży 6 568 261 akcji Orła Białego, stanowiących 39,45% kapitału, po 8,65 zł za szt., zdecydował o przedłużeniu terminu składania zapisów do 20 kwietnia - poinformowała pośrednicząca w wezwaniu.
<b>PGE</b>	<ol style="list-style-type: none"><li>1. Polska Grupa Energetyczna podtrzymuje politykę dywidendową - poinformował w środę wiceprezes Emil Wojtowicz. PGE zakłada, że nakłady inwestycyjne w tym roku będą na podobnym poziomie jak w roku ubiegłym, gdy wyniosły 8,2 mld zł.</li><li>2. PGE spodziewa się w tym roku wzrostu produkcji energii z węgla brunatnego i stabilnych wolumenów na węglu kamiennym - poinformował wiceprezes Emil Wojtowicz. PGE liczy, że do finalizacji transakcji przejścia przez polskie konsorcjum aktywów EDF dojdzie wkrótce. PGE liczy, że do końca drugiego kwartału sfinalizuje sprzedaż Exatela - poinformował prezes PGE Henryk Baranowski.</li><li>3. PGE prowadzi analizy dotyczące budowy nowego bloku w ZEDO, które będą gotowe do połowy roku. Spółka bierze obecnie pod uwagę cztery technologie - poinformował prezes Henryk Baranowski.</li></ol>
<b>PGNiG</b>	<ol style="list-style-type: none"><li>1. PGNiG jest przekonane, że wygra w postępowaniu arbitrażowym przeciwko Gazpromowi. Spółka spodziewa się wyroku w lipcu-sierpniu tego roku - poinformował podczas środowej telekonferencji prezes PGNiG Piotr Woźniak.</li><li>2. PGNiG złożył do URE wnioski taryfowe dla odbiorców detalicznych. Liczy na podwyżkę taryfy - poinformował na konferencji prasowej wiceprezes spółki Maciej Woźniak.</li><li>3. PGNiG liczy na podwojenie sprzedaży gazu na Ukrainę w tym roku - poinformował podczas konferencji prasowej prezes spółki Piotr Woźniak. Sprzedaż może wzrosnąć do ok. 800 mln m sześć.</li><li>4. Strata PGG na koniec zeszłego roku była niższa niż zakładana w biznesplanie, co napawa PGNiG umiarkowanym optymizmem - poinformował na konferencji prasowej prezes PGNiG Piotr Woźniak. Nie chciał mówić, czy PGNiG jest skłonny dofinansować połączoną PGG i KHW kolejną kwotą. Deklarowany udział PGNiG Termika w procesie przejmowania od EDF aktywów, to 30% - poinformował na konferencji prasowej prezes PGNiG Piotr Woźniak.</li></ol>

## Raport Rynek Akcji

**PKOBP** PKO Bank Hipoteczny planuje w 2017 roku przeprowadzić kolejne emisje listów zastawnych i utrzymać pozycję najbardziej aktywnego polskiego emitenta listów zastawnych - poinformował Rafał Kozłowski, prezes banku.

**ZUE** Obecny portfel zamówień grupy ZUE wynosi ok. 332 mln zł. Przewidywana wartość wynagrodzenia dla spółki z przetargów, w których ZUE złożyła oferty z najniższą ceną (samodzielnie lub w konsorcjum) wynosi z kolei ok. 928 mln zł.

### Przegląd prasy

**BRIJU** Drastyczny spadek przychodów Briju zbiegł się w czasie ze sprzedażą akcji przez jej założycieli i wprowadzeniem odwróconego VAT. Ostatnimi wydarzeniami w Briju zajmuje się już KNF. /PB/

**GPW** Od Ludwika Sobolewskiego do Małgorzaty Zalewskiej - wszyscy prezesi GPW wiedzieli o ryzykownej VAT-owskiej grze na TGE, przed którą przestrzegała część doradców. GPW zdecydowała się w końcu stycznia zmienić stosowane dotychczas przez TGE zasady opodatkowania niektórych usług i skorygować rozliczenia podatku od towarów i usług z tego tytułu. Fiskalna volta GPW oznacza wzrost zaległego podatku z odsetkami. W sumie chodzi o 80 mln zł. /PB/

**PCC ROKITA** PCC Rokita planuje kolejne inwestycje i zapowiada dalszą ekspansję na rynki azjatyckie. /Parkiet/

**PGE** PGE idzie w ślady KGHM i zakłada własne TFI. Ma to być platforma dla nowych inwestycji. /PB/

### Sygnaly analizy technicznej

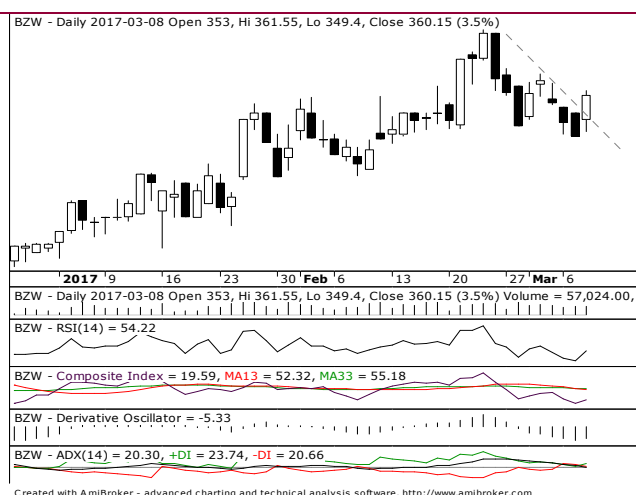
**AMBRA** Obrona wsparcia na kwartalnej linii kanału

**BZ WBK** Wybicie z miesięcznego kanału spadkowego

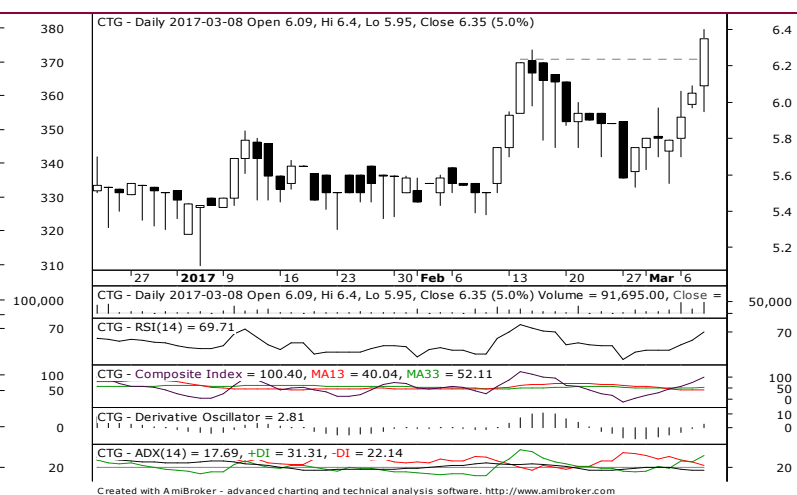
**CUBEITG** Wybicie ponad lutowe maksimum

**MABION** Odbicie po teście linii kwartalnego kanału

### Sygnaly analizy technicznej – wykresy wybranych spółek



**BZWBK** Spółka po wczorajszych wzrostach uzyskała szanse na poprawianie wyniku za sprawą wybicia ponad skośny opór w postaci miesięcznej linii kanału.



**CUBEITG** Walor wybił się ponad lokalne maksimum, przy korzystnym układzie wskaźnikowym.

## Raport Rynek Akcji

### Kalendarium wydarzeń makroekonomicznych

Godz.	Kraj	Wydarzenie	Okres	Aktualna	Prognoza	Poprzednio
<b>Poniedziałek</b>						
10:30	strefa euro	Indeks Sentix	marzec	20,7	18,5	17,4
16:00	USA	Zamówienia na dobra bez środków trans. m/m, %	styczeń	0,0	-0,2	0,9
16:00	USA	Zamówienia na dobra trwałego użytku m/m, %	styczeń	2,0	1,8	-0,8
16:00	USA	Zamówienia w przemyśle m/m, %	styczeń	1,2	1,0	1,3
<b>Wtorek</b>						
8:00	Niemcy	Zamówienia w przemyśle w.d.a. r/r, %	styczeń	-0,8	4,3	8,0
11:00	strefa euro	PKB s.a., %	grudzień	1,7	1,7	1,8
14:30	USA	Bilans handlu zagranicznego mld USD	styczeń	-48,5	-48,5	-44,3
<b>Środa</b>						
	USA	Beżowa Księga				
12:10	Polska	Decyzja RPP ws. stóp procentowych, %	marzec	1,5	1,5	1,5
7:50	Chiny	Eksport r/r, %	luty	-1,3	14,0	7,9
7:51	Chiny	Bilans handlu zagranicznego, mld USD	luty	-9,2	27,0	51,3
7:51	Chiny	Import r/r, %	luty	38,1	20,0	16,7
0:50	Japonia	PKB (annualizowany), %	grudzień	1,2	1,5	1,4
8:00	Niemcy	Produkcja przemysłowa w.d.a. r/r, %	styczeń	0,0	-0,6	-0,1
13:00	USA	Wnioski o kredyt hipoteczny, %	marzec	3,3		5,8
14:15	USA	Raport ADP, tys.	luty	298,4	187,0	261,0
14:30	USA	Jednostkowe koszty pracy k/k	grudzień	1,7	1,6	0,7
14:30	USA	Wydajność pracy k/k	grudzień	1,3	1,5	3,3
16:00	Polska	Komunikat po posiedzeniu RPP				
16:30	USA	Zmiana zapasów ropy, tys. brk	marzec	8209,0	2000,0	1501,0
<b>Czwartek</b>						
	strefa euro	Szczyt Unii Europejskiej				
2:30	Chiny	Inflacja CPI r/r, %	luty	0,8	1,7	2,5
13:30	USA	Raport Challengeera r/r, %	luty			-38,8
13:45	strefa euro	Decyzja EBC ws. stóp procentowych, %	marzec		0,0	0,0
14:30	USA	Wnioski o zasiłek dla bezrobotnych, tys.	marzec		238,0	223,0
14:30	USA	Ceny importu	luty		0,1	0,4
14:30	strefa euro	Konferencja po posiedzeniu EBC				
<b>Piątek</b>						
	strefa euro	Szczyt Unii Europejskiej				
8:00	Niemcy	Bilans handlu zagranicznego s.a., mld EUR	styczeń		18,0	18,7
14:30	USA	Stopa bezrobocia, %	luty		4,7	4,8
14:30	USA	Zmiana zatrudnienia w sektorze pozarolniczym, tys.	luty		200,0	227,0
14:30	USA	Zmiana zatrudnienia w sektorze prywatnym, tys.	luty		200,0	237,0
20:00	USA	Budżet federalny, mld USD	luty		-177,5	51,3

s.a. (*seasonally adjusted*) – dane wyrównane sezonowo

n.s.a. (*non-seasonally adjusted*) – dane nie wyrównane sezonowo

w.d.a. (*working-day adjusted*) – dane skorygowane o liczbę dni roboczych w okresie

wst. - odczyt wstępny

rew. - odczyt zrewidowany

fin. - odczyt finalny

## Raport Rynek Akcji

### Statystyki rynkowe

Indeks	pkt	zm% 1D	zm% WTD	zm% 1M	zm% 3M	zm% YTD	zm% 1Y
WIG	58 559,1	0,0	-1,3	3,1	15,5	13,1	26,0
WIG20	2 213,2	0,6	-0,9	3,8	16,5	13,6	17,8
MWIG40	4 785,2	-0,9	-2,3	1,1	13,8	13,5	36,6
SWIG80	16 033,8	-0,9	-1,4	4,5	14,0	12,4	25,1
WIG Banki	7 175,9	-0,2	-2,9	0,8	16,9	14,6	16,2
WIG Budownictwo	3 562,2	-2,0	-0,9	9,2	27,3	24,7	24,3
WIG Chemia	16 346,0	0,0	-2,1	-1,0	18,4	18,8	8,4
WIG Deweloperzy	1 920,5	-0,6	-0,4	0,2	4,3	5,0	25,7
WIG Energetyka	2 964,7	-0,7	-1,2	8,6	20,9	16,2	2,6
WIG Informatyka	2 320,6	-1,5	-2,2	0,5	10,1	7,7	41,0
WIG Media	5 106,6	-0,3	-4,5	2,2	14,8	11,9	19,5
WIG Paliwa	6 585,9	1,8	2,3	14,0	23,1	16,2	55,0
WIG Spożywczy	4 744,3	-2,2	-1,8	-2,9	12,6	14,2	33,2
WIG Surowce	4 396,6	1,8	-4,6	-0,4	18,8	25,0	94,1
WIG Telekomunikacja	677,8	0,2	-1,1	-5,9	-4,2	-7,2	-12,0
WIG Ukraina	643,7	-2,3	-1,7	0,7	19,4	19,8	58,6

Źródło: Bloomberg

Indeks	pkt	zm% 1D	zm% WTD	zm% 1M	zm% 3M	zm% YTD	zm% 1Y
PX	972,2	0,1	-0,2	2,0	7,9	5,5	9,6
BUX	32 547,4	0,3	-1,9	-1,2	6,4	1,7	28,4
XU100	88 992,9	-0,5	-0,8	0,2	17,5	13,9	13,0
FTSE100	7 334,6	-0,1	-0,5	1,5	5,5	2,7	19,3
DAX	11 967,3	0,0	-0,5	2,8	6,8	4,2	23,1
CAC40	4 960,5	0,1	-0,7	2,8	4,1	2,0	12,1
SMI	8 626,7	0,0	-0,5	2,2	6,5	4,9	8,2
EuroStoxx50	3 389,6	0,1	-0,4	3,4	6,0	3,0	12,4
S&P 500	2 363,0	-0,2	-0,8	2,4	4,6	5,5	18,8
DJIA	20 855,7	-0,3	-0,7	3,4	5,6	5,5	22,7
BOVESPA	64 718,0	-1,6	-3,1	-0,4	7,0	7,5	33,0
Shanghai Composite	3 216,7	-0,7	0,0	1,1	-0,5	3,6	12,4
Nikkei225	19 318,6	0,3	-0,8	2,2	1,7	1,1	16,1

Źródło: Bloomberg

Rynek FX	odniesienie	zm% 1D	zm% WTD	zm% 1M	zm% 3M	zm% YTD	zm% 1Y
EUR-USD	1,05	-0,1	-0,9	-1,2	-0,3	0,1	-4,3
EUR-PLN	4,31	0,0	0,1	-0,1	-3,2	-2,2	-0,3
USD-PLN	4,09	0,1	0,9	1,1	-2,9	-2,3	4,2
CHF-PLN	4,03	0,0	0,1	-0,3	-2,8	-2,0	2,3

Źródło: Bloomberg

Rynek surowcowy	odniesienie	zm% 1D	zm% WTD	zm% 1M	zm% 3M	zm% YTD	zm% 1Y
Thomson Reuters/Jefferies CRB Index	185,1	-1,6	-2,5	-4,0	-3,6	-3,9	7,5
Ropa WTI NYMEX futures (USD/b)	50,6	0,5	-5,2	-5,4	-6,3	-8,8	12,6
Złoto (USD/oz)	1 205,2	-0,3	-2,4	-1,9	3,9	5,0	-3,8
Srebro (USD/oz)	17,2	-0,3	-4,4	-2,6	1,9	7,9	12,4
Miedź LME (USD/t)	5 747,3	-0,1	-2,7	-2,2	-0,6	4,1	17,8

Źródło: Bloomberg

Objaśnienia, szczegółowe informacje prawne, jak i wyłączenia odpowiedzialności znajdują się na ostatnich dwóch stronach raportu.

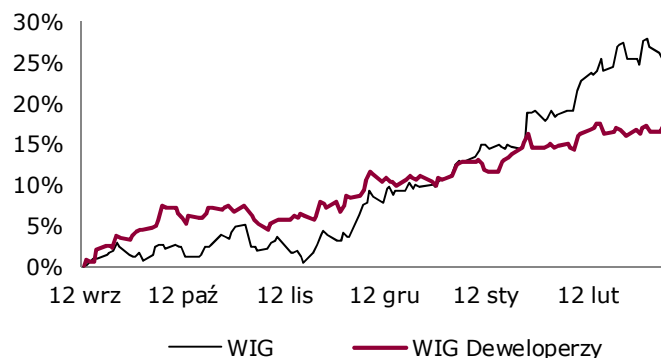
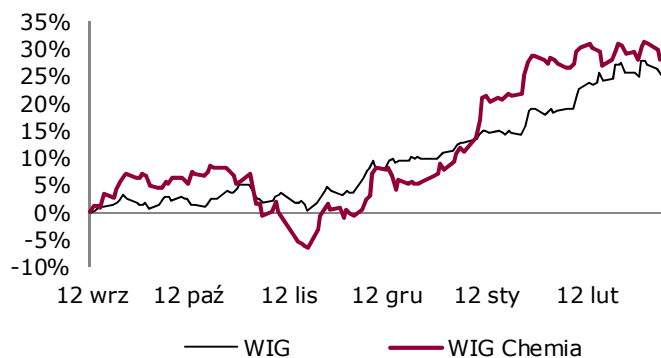
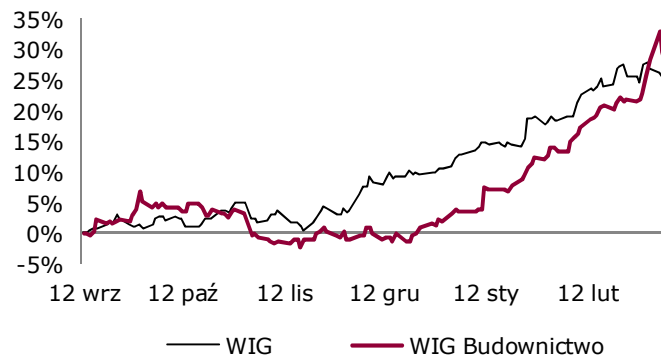
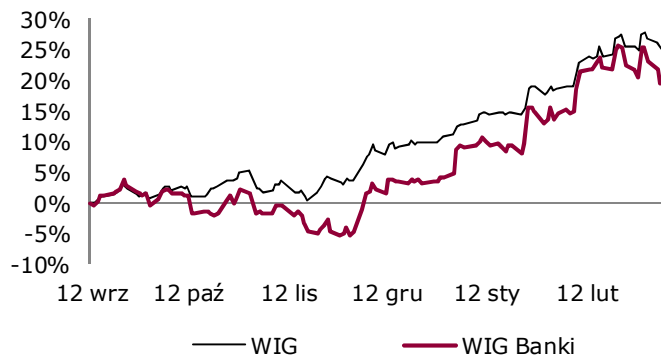
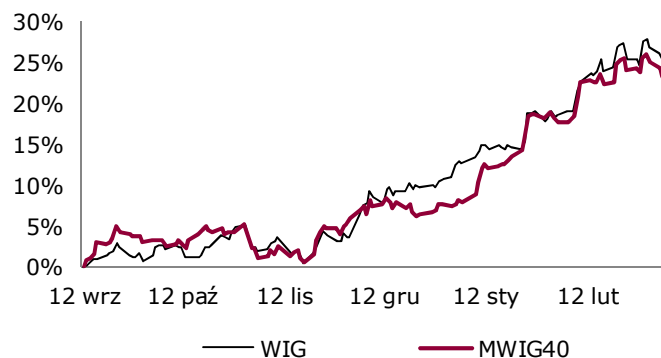
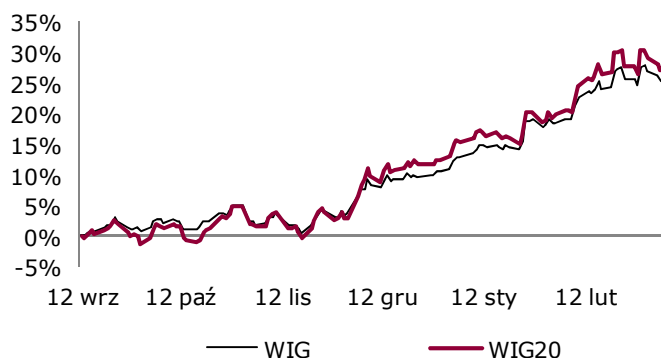
Zlecenia telefoniczne: Klienci BM Alior Banku (z telefonów komórkowych i stacjonarnych) 19 503 (z sieci Play: 12 19 503), z zagranicy +48 12 19 503, +48 12 370 74 00, opłaty za połączenie z infolinią: z telefonów stacjonarnych – w kraju opłata jak za połączenie lokalne, z telefonów komórkowych i zagranicy – opłata zgodna z cennikiem operatora danej sieci komórkowej, Internet: [www.bm.aliorbank.pl](http://www.bm.aliorbank.pl)  
 Klienci BM przejętego z Banku BPH: 0 801 130 005 (koszt jak za jednostkę taryfikacyjną), 58 308 56 11 (koszt wg taryfy operatora), Internet: [www.fuzja.aliorbank.pl](http://www.fuzja.aliorbank.pl)

## Raport Rynek Akcji

Rynek stóp procentowych	odniesienie	zm p.b. 1D	zm p.b. WTD	zm p.b. 1M	zm p.b. 3M	zm p.b. YTD	zm p.b. 1Y
WIBOR 3M (%)	1,73	0	0	0	0	0	6
WIBOR 6M (%)	1,81	0	0	0	0	0	7
EURIBOR 3M (%)	-0,33	0	0	0	-1	-1	-11
EURIBOR 3M (%)	-0,24	0	0	0	-2	-2	-10
USD LIBOR 3M (%)	1,11	0	0	7	16	11	47
USD LIBOR 6M (%)	1,42	0	0	8	13	10	52
Polska 10YT (%)	3,75	2	1	-4	14	11	84
Niemcy 10YT (%)	0,38	1	2	7	1	17	14
USA 10YT (%)	2,57	1	9	18	11	13	70

Źródło: Bloomberg

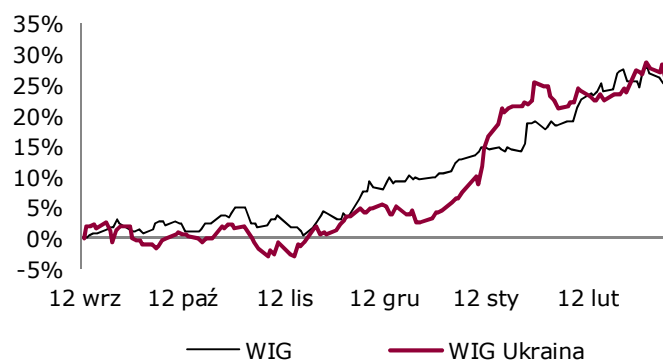
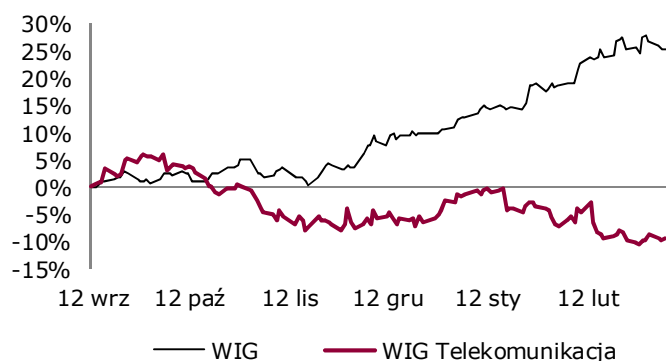
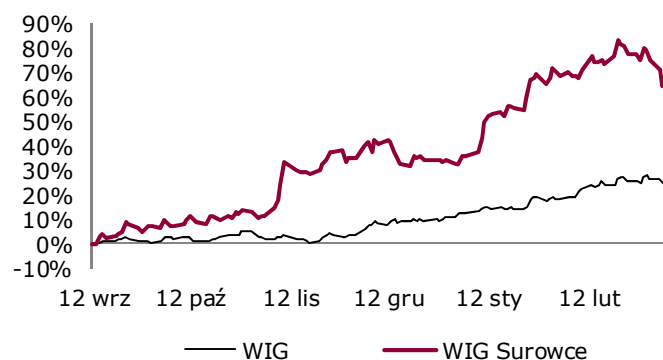
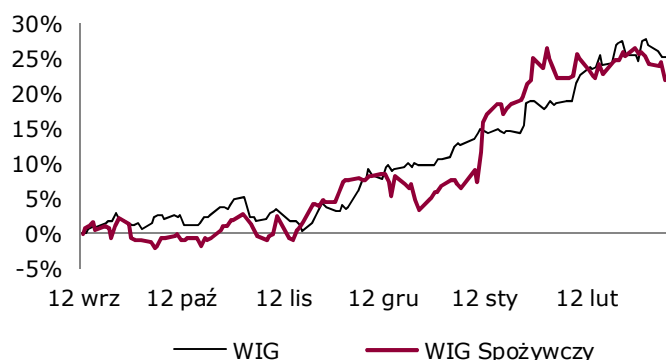
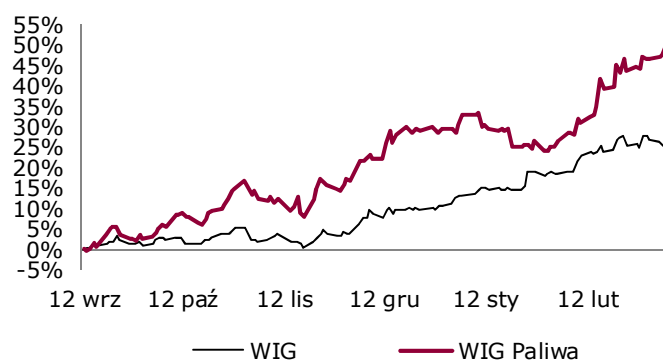
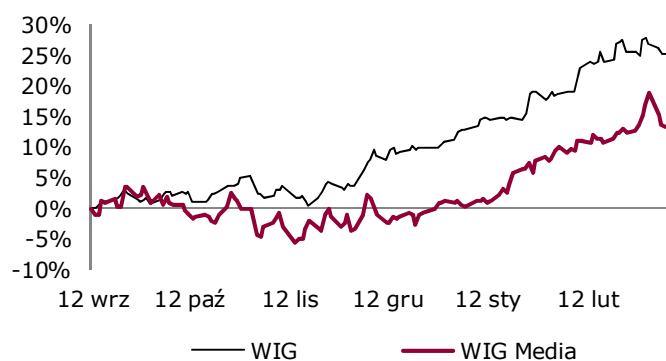
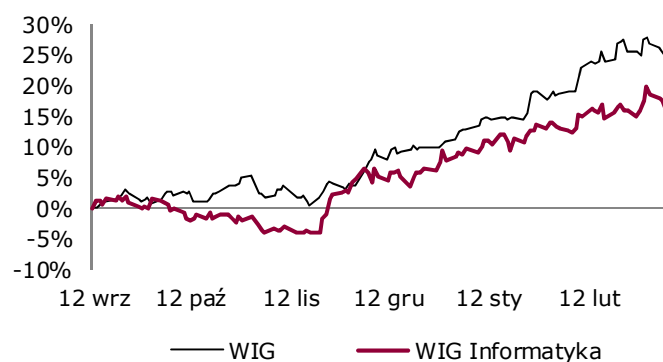
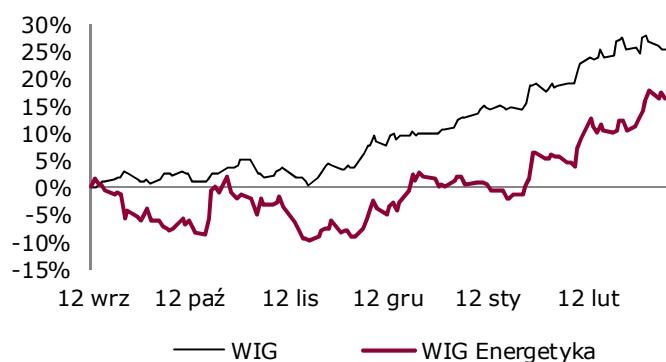
## Indeksy sektorowe



Objaśnienia, szczegółowe informacje prawne, jak i wyłączenia odpowiedzialności znajdują się na ostatnich dwóch stronach raportu.

Zlecenia telefoniczne: Klienci BM Alior Banku (z telefonów komórkowych i stacjonarnych) 19 503 (z sieci Play: 12 19 503), z zagranicy +48 12 19 503, +48 12 370 74 00, opłaty za połączenie z infolinią: z telefonów stacjonarnych – w kraju opłata jak za połączenie lokalne, z telefonów komórkowych i zagranicy – opłata zgodna z cennikiem operatora danej sieci komórkowej, Internet: [www.bm.aliorbank.pl](http://www.bm.aliorbank.pl)  
 Klienci BM przejętego z Banku BPH: 0 801 130 005 (koszt jak za jednostkę taryfikacyjną), 58 308 56 11 (koszt wg taryfy operatora), Internet: [www.fuzja.aliorbank.pl](http://www.fuzja.aliorbank.pl)

## Raport Rynek Akcji



Źródło: Bloomberg

## Raport Rynek Akcji

### Wskaźniki rynkowe wybranych spółek

Banki	Cena (zł)	MC (mln zł)	EV/S (P/BV*)			EV/EBITDA (DY*)			P/E		
			2015	2016	2017	2015	2016	2017	2015	2016	2017
BZWBK	360,15	35 739	1,8	1,6	1,5	0,0	0,0	0,0	15,0	16,2	14,4
GETIN NOBLE BANK	2,09	1 846	0,4	0,4	0,3	-	-	-	34,0	-	11,9
HANDLOWY	79,13	10 339	1,5	1,5	1,5	0,1	-	0,1	17,2	17,1	15,4
INGBSK	176,90	23 015	2,2	1,9	1,8	0,0	-	0,0	18,4	16,9	15,1
MBANK SA	405,90	17 162	1,3	1,2	1,1	-	-	0,0	14,0	15,7	14,2
MILLENNIUM	6,62	8 031	1,2	1,1	1,0	-	-	0,0	11,5	14,3	11,9
PEKAO	136,50	35 827	1,6	1,5	1,5	0,1	0,1	0,1	15,7	16,2	14,9
PKOBP	32,78	40 975	1,3	1,2	1,1	0,0	0,0	0,0	14,2	14,5	13,1
<b>Ubezpieczyciele</b>											
PZU	36,30	31 346	2,4	2,5	2,3	0,1	0,0	0,1	13,4	16,1	13,3
<b>Paliwa</b>											
LOTOS	51,99	9 612	0,6	0,5	0,4	4,0	4,9	4,6	9,5	12,0	11,4
PKN ORLEN	99,10	42 386	0,5	0,4	0,4	4,5	5,2	5,5	7,4	9,4	10,4
PGNIG	6,32	36 519	0,9	0,9	0,9	-	4,7	4,4	15,5	14,2	12,4
<b>Górnictwo i metale</b>											
BOGDANKA	78,01	2 653	1,1	1,2	1,1	34,2	3,8	3,6	-	17,6	15,0
JSW	72,89	8 558	0,4	0,4	0,3	-	2,0	0,6	-	28,8	3,3
KGHM	120,50	24 100	1,1	1,2	1,0	13,6	5,4	3,8	-	21,9	10,4
<b>Energetyka</b>											
ENEA	11,40	5 032	0,9	0,8	0,8	14,0	3,7	3,7	-	6,1	6,2
ENERGA SA	11,07	4 584	-	-	-	-	-	-	-	-	-
PGE SA	12,24	22 886	1,0	1,0	1,0	4,3	4,4	4,2	8,9	9,9	9,1
TAURONPE	3,21	5 626	0,7	0,7	0,7	-	3,9	3,8	-	8,5	5,8
<b>Chemia</b>											
GRUPA AZOTY SA	69,50	6 894	0,7	0,8	0,8	5,4	6,7	6,2	10,0	17,5	16,9
CIECH	77,99	4 110	1,4	1,4	1,4	6,7	5,5	6,2	11,9	8,6	11,1
POLICE	20,75	1 556	0,7	0,8	0,8	6,8	9,3	7,8	9,4	13,7	12,4
PULAWY	183,45	3 507	0,8	0,9	0,8	4,5	5,6	6,3	7,8	11,2	13,1
SYNTHOS	5,62	7 437	1,6	1,4	1,0	10,7	10,2	7,2	17,5	23,3	15,0
<b>Telekomunikacja</b>											
NETIA	4,51	1 571	1,2	1,2	1,2	4,2	4,4	4,5	48,1	237,6	167,4
ORANGE POLSKA SA	4,67	6 129	1,2	1,3	1,3	10,3	4,8	4,9	-	-	-
<b>Budownictwo</b>											
BUDIMEX	249,00	6 357	0,6	0,6	0,5	10,0	6,5	6,6	26,9	17,5	17,1
ELBUDOWA	123,00	584	0,4	0,4	0,5	6,4	6,2	6,5	11,7	11,1	12,0
ERBUD	32,90	422	0,2	0,3	0,2	8,2	7,8	6,9	13,3	12,3	12,7
TRAKCJA SA	16,78	862	0,6	0,6	0,5	7,6	6,9	7,6	16,7	15,1	17,2
ULMA	70,00	368	1,6	1,5	1,3	4,6	4,4	3,6	66,8	26,3	17,5
UNIBEP	13,20	463	0,3	0,3	0,3	12,8	7,9	6,7	19,9	14,7	12,1
<b>Deweloperzy</b>											
DOMDEV	69,30	1 723	1,2	1,2	1,2	8,8	8,0	7,8	13,7	11,2	10,8
GTC	8,18	3 765	13,3	13,0	11,5	17,1	11,5	10,8	86,3	36,4	36,8
POLNORD	8,75	286	2,8	3,6	2,4	-	90,5	27,8	-	57,3	11,4
<b>Media</b>											
AGORA	14,74	703	0,5	0,5	0,5	5,2	5,3	5,3	-	219,1	77,1
CYFRPLSAT	23,76	15 196	2,8	2,8	2,8	7,4	7,6	7,6	13,1	15,6	13,7

Objaśnienia, szczegółowe informacje prawne, jak i wyłączenia odpowiedzialności znajdują się na ostatnich dwóch stronach raportu.

Zlecenia telefoniczne: Klienci BM Alior Banku (z telefonów komórkowych i stacjonarnych) 19 503 (z sieci Play: 12 19 503), z zagranicy +48 12 19 503, +48 12 370 74 00, opłaty za połączenie z infolinią: z telefonów stacjonarnych – w kraju opłata jak za połączenie lokalne, z telefonów komórkowych i zagranicy – opłata zgodna z cennikiem operatora danej sieci komórkowej, Internet: [www.bm.aliorbank.pl](http://www.bm.aliorbank.pl)

Klienci BM przejętego z Banku BPH: 0 801 130 005 (koszt jak za jednostkę taryfikacyjną), 58 308 56 11 (koszt wg taryfy operatora), Internet: [www.fuzja.aliorbank.pl](http://www.fuzja.aliorbank.pl)



## Raport Rynek Akcji

	Cena (zł)	MC (mln zł)	EV/S (P/BV*)			EV/EBITDA (DY*)			P/E		
			2015	2016	2017	2015	2016	2017	2015	2016	2017
<b>IT</b>											
ASSECOPOL	54,06	4 487	1,0	1,0	0,9	8,6	8,4	8,2	7,8	13,7	13,0
COMARCH	224,95	1 830	1,2	1,1	1,0	7,7	7,9	7,1	24,4	22,8	19,4
SYGNITY	8,08	96	0,2	0,2	0,2	3,8	3,0	3,1	-	17,2	35,6
<b>Dystrybutorzy IT</b>											
ABPL	36,50	591	0,1	0,1	0,1	8,3	7,7	7,6	9,1	8,9	8,5
ABCADATA	2,22	278	0,1	-	-	5,4	-	-	5,9	-	-
ACTION	4,20	71	0,1	0,1	0,1	7,0	-	9,2	3,4	-	5,7
<b>Przemysł</b>											
APATOR	35,20	1 165	1,2	1,2	1,1	9,7	7,5	7,4	18,2	14,7	14,7
BORYSZEW	11,80	2 832	0,6	0,5	0,5	12,5	7,6	7,1	34,4	18,5	15,5
FAMUR	5,08	2 471	1,2	1,5	1,7	7,6	5,3	3,7	26,3	27,7	15,3
FORTE	81,39	1 945	2,1	1,8	1,6	16,7	12,0	11,3	23,1	17,3	16,3
PFLEIDERER GROUP	43,56	2 818	-	-	-	-	-	-	-	-	-
IMPEXMET	4,20	840	0,3	0,4	-	4,6	4,5	-	5,7	6,3	-
KOPEX	3,93	292	0,7	0,9	0,8	-	-	5,2	-	-	-
KETY	408,95	3 876	2,0	1,8	1,6	12,1	10,1	9,3	18,5	14,4	16,1
PAGED	55,18	855	1,2	1,2	1,1	6,3	7,7	6,7	19,3	13,3	10,5
<b>Handel</b>											
AMREST HOLDINGS	329,00	6 979	1,8	1,5	1,2	14,6	11,3	9,2	44,4	38,3	31,6
CCC SA	230,00	8 999	2,7	2,2	1,8	46,3	39,4	28,3	28,5	27,3	22,0
EMPERIA	72,88	899	0,3	0,3	0,3	5,9	6,1	5,6	17,4	19,8	17,8
EUROCASH	32,85	4 572	0,3	0,3	0,2	13,3	11,9	11,0	24,1	20,2	17,6
LPP	6350,00	11 679	1,8	1,6	1,4	21,3	14,1	12,2	66,4	32,4	26,6
<b>Dystrybutorzy farm.</b>											
FARMACOL	51,70	1 210	0,1	0,1	0,1	8,2	6,4	6,8	13,1	11,9	12,0
NEUCA	381,95	1 781	0,3	0,3	0,3	12,8	11,2	10,5	17,5	16,1	15,0
PELION SA	53,20	593	0,1	0,1	0,1	5,7	8,4	7,5	6,7	15,2	11,7

\*/dla banków i ubezpieczycieli  
 Źródło: Bloomberg

**Biuro Maklerskie Alior Bank**

ul. Łopuszańska 38D  
02-232 Warszawa

**Zespół Analiz i Doradztwa Biura Maklerskiego Alior Banku:**

Zbigniew Obara	Menedżer Zespołu Analiz, Makler Papierów Wartościowych	782 891 268	Zbigniew.Obara@alior.pl
Marcin Brendota	Ekspert ds. analiz	782 892 290	Marcin.Brendota@alior.pl
Paweł Szewczyk	Ekspert ds. analiz, Doradca Inwestycyjny	782 891 382	Pawel.Szewczyk@alior.pl

**Zespół Analiz Biura Maklerskiego przejętego przez Alior Bank z Banku BPH:**

Agata Filipowicz-Rybicka	Kierownik Zespołu Analiz, Makler Papierów Wartościowych	012 682 64 23	Agata.Filipowicz-Rybicka@alior.pl
Tomasz Kolarz	Starszy Analityk Rynku Finansowego	012 682 64 24	Tomasz.Kolarz@alior.pl
Jakub Szczepaniec	Starszy Analityk Rynku Finansowego	012 682 64 68	Jakub.Szczepaniec@alior.pl

Powyższy materiał został przygotowany przez Biuro Maklerskie Alior Bank SA. Właścicielem niniejszego opracowania jest Alior Bank Spółka Akcyjna z siedzibą w Warszawie, ul. Łopuszańska 38D, 02-232 Warszawa, Sąd Rejonowy dla m.st. Warszawy w Warszawie, XIII Wydział Gospodarczy, KRS: 0000305178, REGON: 141387142, NIP: 1070010731, kapitał zakładowy: 1 292 577 630 PLN (opłacony w całości). Powielanie bądź publikowanie niniejszego opracowania lub jego części bez pisemnej zgody Biura Maklerskiego Alior Bank S.A. jest zabronione.

Niniejsze opracowanie jest wyrazem wiedzy oraz poglądów autorów i nie powinno być inaczej interpretowane. W szczególności informacje zawarte w niniejszym dokumencie nie stanowią rekomendacji w rozumieniu Rozporządzenia Ministra Finansów z 19 października 2005 roku w sprawie informacji stanowiących rekomendacje dotyczące instrumentów finansowych, ich emitentów lub wystawców, ani usługi doradztwa inwestycyjnego. Usługa doradztwa inwestycyjnego jest świadczona na podstawie odrębnej umowy o doradztwo inwestycyjne.

Niniejszy raport wyraża wiedzę oraz poglądy autorów według stanu na dzień sporządzenia. Opracowanie zostało sporządzone z rzetelnością i starannością przy zachowaniu zasad metodologicznej poprawności, na podstawie ogólnodostępnych informacji, uznanych przez Biuro Maklerskie za wiarygodne.

Biuro Maklerskie nie gwarantuje realizacji założonego celu inwestycyjnego ani uzyskania określonego wyniku inwestycyjnego. Prezentowane wyniki inwestycyjne nie stanowią gwarancji osiągnięcia podobnych wyników w przyszłości, są wynikiem inwestycyjnym osiągniętym w konkretnym okresie historycznym.

W szczególności Biuro Maklerskie zwraca uwagę, iż na cenę instrumentów finansowych ma wpływ wiele różnych czynników, które są lub mogą być niezależne od emitenta i wyników jego działalności. Można do nich zaliczyć m. in. zmieniające się warunki ekonomiczne, prawne, polityczne i podatkowe, których niejednokrotnie nie można przewidzieć lub które mogą być trudne do przewidzenia.

Inwestowanie w instrumenty finansowe wiąże się z ryzykiem utraty części lub całości zainwestowanych środków.

Wykresy przygotowano za pomocą programu AMIBROKER. Dane do wykresów dostarcza firma STATICA, GPW.

Źródłem pozostałych danych są PAP, prasa finansowa i internetowe serwisy finansowo-ekonomiczne.

## Raport Rynek Akcji

### OBJAŚNIENIA UŻYTYCH SKRÓTÓW

- DCF** – zdyskontowane przepływy pieniężne  
**DY**- (Dywidenda na 1 akcję/Cena) – stopa dywidendy  
**FCF** – wolne przepływy gotówkowe  
**P/E** - (Cena/Zysk) – Cena akcji/zysk netto przypadający na jedną akcję  
**P/BV** - (Cena/Wartość księgową) – Cena akcji/wartość księgową przypadająca na jedną akcję  
**EV/EBIT** – Enterprise Value/EBIT  
**EV/EBITDA** - Enterprise Value/EBITDA  
**EV/S** - Enterprise Value/Sales – Wartość przedsiębiorstwa/przychody ze sprzedaży  
**P/CE** – (Cena/Cash Earnings) – Cena/zysk netto plus amortyzacja na jedną akcję  
**MC** – kapitalizacja, wartość rynkowa  
**ROE** - (Zwrot na kapitale własnym) - Zysk netto/średni stan kapitałów własnych  
**ROA** - (Zwrot na aktywach) - Zysk netto/średnia wartość aktywów  
**Stopa dyskontowa** – stopa zwrotu wymagana przez inwestora (stopa wolna od ryzyka, powiększona o premię za ryzyko)  
**EV (Enterprise Value)** – wycena rynkowa spółki powiększona o wartość długu odsetkowego netto, tj. wartość przedsiębiorstwa  
**EBIT** - zysk na działalności operacyjnej  
**EBITDA** - (zysk operacyjny plus amortyzacja) – zysk na działalności operacyjnej powiększony o amortyzację
- S&P 500** – indeks Standard and Poor’s grupujący 500 największych spółek notowanych na NEW YORK Stock Exchange  
**NASDAQ** – NASDAQ Composite Index, indeks spółek technologicznych notowanych na elektronicznym rynku giełdowym Nasdaq  
**BOVESPA** – główny indeks giełdy w Sao Paolo, Brazylia  
**DAX** – indeks 30 największych spółek, Frankfurt, Niemcy  
**CAC 40** – indeks 40 największych spółek, Paryż, Francja  
**FTSE 100** – indeks 100 największych spółek notowanych na giełdzie w Londynie  
**BUX** – główny indeks giełdy w Budapeszcie  
**NIKKEI** – indeks 225 największych spółek notowanych na giełdzie w Tokio  
**SHANGHAI COMP** – główny indeks giełdy w Szanghaju  
**HANG SENG** – główny indeks giełdy w Hong Kongu  
**XU 100** – indeks 100 największych spółek notowanych na giełdzie w Istambule, Turcja  
**RTS** – główny indeks giełdy w Moskwie  
**Ropa** – ropa WTI w dostawach natychmiastowych  
**Złoto** – notowane na Londyńskiej Giełdzie Metali w dostawach natychmiastowych  
**Miedź** – miedź notowana na londyńskiej giełdzie metali w dostawach 3-miesięcznych  
**USA 10YT (%)** – rentowność 10 letnich obligacji rządu USA  
**Niemcy 10YT (%)** – rentowność 10 letnich obligacji rządu Niemiec  
**Polska 10YT (%)** – rentowność 10-letnich obligacji polskich